

URZĄD MIEJSKI W ŚWIDNICY
Wydział Dróg
i Infrastruktury Miejskiej



**Ocena stanu realizacji
inwestycji w roku 2019**

wz. Prezydenta Miasta
Jerzy Żądło
Zastępca Prezydenta

Świdnica, czerwiec 2020 r.

Spis treści

I. Wstęp	3
II. Inwestycje realizowane w 2019 roku	7
1. Przebudowa chodników.....	7
2. Budowa dróg rowerowych w Gminie Wiejskiej i Miejskiej Świdnica w celu redukcji niskiej emisji	11
3. Rozbudowa ul. Chłopskiej.....	13
4. Budowa drogi gminnej - sięgacza ul. Bystrzyckiej w Świdnicy	15
5. Budowa wraz z przebudową parkingów i zatok parkingowych na terenie miasta Świdnicy	16
6. Wymiana warstwy ścieralnej jezdni – nakładki.	18
7. Rozbudowa skrzyżowania ulic Mikołaja Kopernika/ Kliczkowska.....	20
8. Przebudowa ul. Franciszkańskiej.....	21
9. Przebudowa ul. Traugutta w Świdnicy	24
10. Rozbudowa wraz z przebudową ul. Kraszowickiej w Świdnicy.....	26
11. Zagospodarowanie rejonu ul. Sudeckiej w Świdnicy	27
12. Budowa sięgacza ul. Mieczysława Kozara-Słobódzkiego w Świdnicy	28
13. Przebudowa ul. Środkowej w Świdnicy	29
14. Budowa z przebudową ul. Inżynierskiej w Świdnicy.....	29
15. Budowa z przebudową ul. Polna Droga w Świdnicy	31
16. Budowa oświetlenia sięgacza ul. Strzelińskiej nr 9 – 23 w Świdnicy.....	32
17. Budowa oświetlenia przy ul. I. Paderewskiego i schodów do ul. Polna Droga.....	32
18. Przebudowa alejek na cmentarzach komunalnych.	35
19. Rozbudowa cmentarza komunalnego przy ul. Słowiańskiej.....	36
20. Budowa wraz z przebudową placów zabaw na terenie miasta Świdnicy	37
21. Rewaloryzacja terenów zieleni w Świdnicy	38
22. Rewitalizacja parku Wrocławskiego w Świdnicy	39
23. Zatoka Kraszowice – Wielopokoleniowe Centrum Integracyjno – Sportowe	40
III. Podsumowanie	41

I. Wstęp

Materiał przedstawiony w niniejszym opracowaniu dotyczy inwestycji zrealizowanych przez Wydział Dróg i Infrastruktury Miejskiej w 2019 r. oraz zadań rozpoczętych w 2018 i zakończonych w 2019 r. Dlatego w niniejszym opracowaniu znalazły się dwie inwestycje, które były już opisywane w opracowaniu w poprzednim materiale mianowicie „Rozbudowa skrzyżowania ulic Mikołaja Kopernika/ Kliczkowska” oraz „Budowa dróg rowerowych w Gminie Wiejskiej i Miejskiej Świdnica w celu redukcji niskiej emisji”.

W 2019 roku podział realizowanych zadań był podobny jak w latach poprzednich. Infrastrukturalnie najmniejszymi zadaniami są remonty i budowy chodników. W roku ubiegłym przebudowano chodnik wzdłuż jednej strony ul. Zwierzynieckiej oraz chodniki wzdłuż ul. Sarniej, tym samym zakończono przebudowę chodników na Osiedlu Zwierzynieckim. Inwestowanie przez kilka lat z rzędu w infrastrukturę na tym osiedlu spowodowało, że udało się wyremontować wszystkie chodniki i całe oświetlenie. Zdecydowano się również na przebudowę chodnika wzdłuż ul. Mikołaja Kopernika na odcinku od ul. Jodłowej do Hugona Kołłątaja, w ten sposób uzyskano efekt synergii wraz z realizacją zadania związanego z budową ronda na skrzyżowaniu z ulicą Kliczkowską.

Następnym elementem infrastrukturalnym są drogi rowerowe i ciągi pieszo-rowerowe. Z początkiem 2019 roku zakończono inwestycję związaną z budową ciągu pieszo-rowerowego od ul. Kraszowickiej do kładki pieszo-rowerowej przy ul. Sportowej wraz z budową tunelu pod torami kolejowymi. Inną inwestycją tego samego projektu pn. „Budowa dróg rowerowych w Gminie Wiejskiej i Miejskiej Świdnica w celu redukcji niskiej emisji” jest budowa ciągu pieszo-rowerowego wzdłuż ul. Śląskiej. Na odcinku około 750 m od ul. Słowiańskiej do granic miasta powstał asfaltowy ciąg pieszo-rowerowy. Gmina Świdnica kontynuowała budowę ciągu po swojej stronie przez następny kilometr i w ten sposób został zapoczątkowany szlak prowadzący w kierunku gór, bardzo oczekiwany przez mieszkańców Świdnicy.

Głównym elementem, który jest realizowany przez Wydział Dróg i Infrastruktury Miasta są drogi. Najniżej w hierarchii są drogi gruntowe klasy dojazdowej. Co roku gmina stara się przebudowywać je i zmieniać nawierzchnię na utwardzoną. W 2019 roku udało się zrealizować oczekiwaną od dawna przebudowę ul. Chłopskiej. Dzięki temu kolejni mieszkańcy zyskali dogodny dojazd do swoich nieruchomości. Oprócz nowej nawierzchni wzdłuż ul. Chłopskiej powstały nowe miejsca do parkowania. To kolejny element drogowy oczekiwany przez mieszkańców. Wychodząc naprzeciw oczekiwaniom powstała zatoka postojowa wzdłuż ul. Sybiraków. Pozwoli to rodzicom dzieci dowożących do przedszkola wygodnie parkować i bezpiecznie odprowadzać podopiecznych do dwóch placówek znajdujących się w tym rejonie. Dodatkowo powstała dokumentacja na parking przy ul. Karola Marcinkowskiego dla 24 szt. samochodów osobowych.

W roku ubiegłym realizowane były cztery duże inwestycje drogowe. Pierwsza z nich to budowa ronda przy skrzyżowaniu ulic Kliczkowskiej i Mikołaja Kopernika. Jest to inwestycja, która rozpoczęła się w 2018 roku i została zakończona w połowie 2019 roku. Kolejna to Przebudowa ul. Franciszkańskiej. W związku z budową przez MZEC swojej sieci wykorzystano ten fakt do przebudowy całej drogi. Nowe elementy drogi dostosowano do aktualnych przepisów oraz wprowadzono elementy uspokojenia ruchu drogowego.

Ze względu na zły stan techniczny nawierzchni jezdni przebudowano ul. Romualda Traugutta. Na całym odcinku drogi wymieniono nawierzchnię i wybudowano nowe miejsca do parkowania. Ostatnim zadaniem, które rozpoczęło się w 2019 i zakończy się dopiero w 2021 roku to przebudowa ul. Kraszowickiej. W ramach zadania przebudowane zostaną dwa następne odcinki drogi od ul. Bystrzyckiej do Działkowej oraz od ul. Przyjaźni do Torowej. W 2019 roku wykonano roboty przygotowawcze, rozbiórkowe oraz część kanalizacji deszczowej.

Rok 2019 to również czas, kiedy Wydział Dróg i Infrastruktury Miejskiej realizował zadania poprawiające bezpieczeństwo związane z budową oświetlenia oraz zadania inwestycyjne poprawiające stan techniczny infrastruktury miejskiej, a jednocześnie podnoszące komfort użytkowania terenów miejskich, położonych poza granicami pasa drogowego.

W 2019 roku została podjęta decyzja o budowie oświetlenia sięgacza ul. Strzelińskiej nr 9 – 23 w Świdnicy. Teren pasa drogowego, który tworzy wnętrze otoczone budynkami przy ul. Strzelińskiej 9-23, pozostawał nieoświetlony od wielu lat. Mieszkańcy tych budynków podjęli działania mające na celu poprawę jakości życia w ich wspólnocie mieszkaniowej. Przede wszystkim zostały przeprowadzone remonty elewacji budynków przy ul. Strzelińskiej 9-23. Miasto natomiast w ramach środków inwestycyjnych wybudowało nowoczesne i energooszczędne oświetlenie tego rejonu miasta oraz w ramach środków bieżących z budżetu miasta, wyremontowało część nawierzchni wraz z odwodnieniem terenu oraz nasadziło młode drzewa na terenie zieleni stanowiącym pas drogowy, który położony jest we wnętrzu międzyblokowym przy ul. Strzelińskiej 9-23.

Zadanie inwestycyjne pn. Budowa oświetlenia przy ul. Ignacego Paderewskiego i schodów do ul. Polna Droga w Świdnicy podyktowane było złym stanem technicznym istniejącego od lat dziewięćdziesiątych oświetlenia oraz jego brakiem na odcinku od parkingu przy ul. Ignacego Paderewskiego do ul. Polna Droga. Jego realizacja miała miejsce od roku 2017, kiedy rozpoczęły się prace projektowe związane z tym zadaniem. Roboty budowlane zostały podzielone na dwa etapy realizacji – rok 2019 i 2020. Całość inwestycji pozwoli na oświetlenie ul. Ignacego Paderewskiego w całym przebiegu tej ulicy za pomocą nowoczesnych i energooszczędnych opraw oświetleniowych typu LED i słupów aluminiowych.

Inwestycje zrealizowane na terenach miejskich położonych poza pasem drogowym w roku 2019 roku to zadania, które zdecydowanie wpłynęły na poprawę użytkowania cmentarzy miejskich. Przebudowy wymagała zdegradowana, nie posiadająca odwodnienia nawierzchnia wejścia przy głównej bramie na cmentarzu przy ul. Waleriana Łukasińskiego. Prace związane z przebudową nawierzchni oraz budową odwodnienia dodatkowo rozszerzone zostały o zagospodarowanie punktu na odpady oraz punktu poboru wody i zakończyły się przed 1 listopada 2019 roku.

W roku 2019 nastąpiła także kontynuacja rozbudowy cmentarza komunalnego przy ul. Słowiańskiej. Zadanie polegało na zagospodarowaniu terenu o pow. 437 m². W ramach zagospodarowania wybudowano parking o nawierzchni mineralnej przy cmentarzu od strony ul. Wieleckiej, do którego dojazd umożliwia zjazd z ul. Słowiańskiej. Parking w tej lokalizacji został rozbudowany w roku 2020.

Podobnie, jak roku ubiegłym, należy podkreślić, że zadania związane z poprawą infrastruktury w obrębie cmentarzy miejskich będą nadal stanowiły propozycje do budżetu miasta na lata kolejne, co pozwoli na systematycznie, corocznie podejmowane działania, a w efekcie całkowitą przebudowę infrastruktury w obrębie cmentarzy na przestrzeni kolejnych lat.

Kolejnym zadaniem realizowanym przez Wydział Dróg i Infrastruktury Miejskiej jest także budowa i przebudowa placów zabaw na terenie miasta. Budowane przez nas place zabaw wyposażone są w bezpieczne, certyfikowane urządzenia. Takie urządzenia tj. zjazdy linowe w roku 2019 zostały zamontowane na terenie placu zabaw przy ul. Willowej oraz przy ul. Przemysłowej. W ramach zadań związanych z przebudową placów zabaw w roku 2019 po wykonaniu projektu, rozpoczęto budowę terenu o charakterze rekreacyjnym w obrębie tzw. plastra miodu, położonego na Osiedli Zawiszów. Plaster miodu to obszar, gdzie w latach ubiegłych wybudowano plac zabaw, chodnik łączący ul. Ks. Jadwigi Śląskiej z ul. Ks. Henryka Pobożnego, wzdłuż którego ustawiono ławki i kosze na odpady oraz wykonano nasadzenia drzew i krzewów. Realizacja zadania została podzielona na dwa etapy – lata 2019 i 2020. W roku 2019 wykonano roboty budowlane polegające na ukształtowaniu terenu pod nasadzenia, wybudowano alejkę oraz ułożono kanalizację teletechniczną pod planowane oświetlenie. W roku 2020 zostaną nastąpi zagospodarowanie terenu zielenią oraz ustawione zostaną elementy małej architektury.

Świdnica od roku 2018 roku przy dofinansowaniu ze środków unijnych, pozyskanych z Narodowego Funduszu Ochrony Środowiska i Gospodarki Wodnej, realizuje projekt pn. „Rewaloryzacja terenów zieleni w Świdnicy”. Dzięki temu zrewitalizowany został teren Parku im. Generała Władysława Sikorskiego oraz Parku Centralnego. W roku 2018 w „Ocenie stanu realizacji inwestycji” wskazano, że rewitalizacji zieleni, polegającej przede wszystkim na usunięciu drzew zagrażających bezpieczeństwu i w złym stanie fitosanitarnym oraz nasadzeniu młodych drzew, krzewów, bylin, założeniu trawników czy odtworzeniu runa, towarzyszyła także budowa infrastruktury na terenie parków, w tym: budowa alejek, ścieżek rowerowych, oświetlenia, monitoringu, zakup i montaż elementów małej architektury. W Parku Centralnym to także budowa trzech fontann, budowa rozarium, toalety i doposażenie placu zabaw, natomiast w Parku im. Gen. Władysława Sikorskiego budowa psiego wybiegu. Prace te miały miejsce w 2018 roku. Rok 2019 to czas, kiedy został podpisany aneks z Narodowym Funduszem Ochrony Środowiska i Gospodarki Wodnej. Umożliwił on rozszerzenie projektu pn. „Rewaloryzacja terenów zieleni w Świdnicy” o zadanie „Rewitalizacja Parku Młodzieżowego w Świdnicy”. W związku z powyższym w roku 2019 rozpoczęły się prace projektowe związane z rewitalizacją parku oraz w wyniku postępowania w trybie przetargu nieograniczonego dokonano wyboru wykonawcy robót budowlanych związanych z przebudową infrastruktury na terenie parku w zakresie remontu ciągów komunikacyjnych, budowy infrastruktury technicznej i małej architektury. To zadanie zrealizuje od wiosny 2020 roku świdnicka firma Zakład Robót Teletechnicznych TELFA Waclaw Kruk. Jego koszt to ponad 3 miliony 400 tysięcy złotych. Od wiosny 2020 roku, po wyborze wykonawcy w trybie przetargu nieograniczonego, realizowane są także prace pielęgnacyjne drzew. Zadanie za kwotę ponad miliona złotych wykonuje konsorcjum firm „Ogrody” Grzegorz Szmidla i Firma Handlowo Usługowa „Borowski” Wojciech Borowski.

Rewitalizacja terenów zieleni odbywa się także za pomocą środków z budżetu miasta, co ma miejsce w przypadku zadania rozpoczętego w roku 2018 pn. „Rewitalizacja Parku Wrocławskiego w Świdnicy”. Dzięki tremu na terenie parku na przestrzeni roku 2018 i 2019 wybudowano nowe alejki oraz zakupiono i zamontowano elementy małej architektury.

Podsumowując powyższy wstęp należy podkreślić, że Wydział Dróg i Infrastruktury Miejskiej poza zadaniami związanymi z bieżącym utrzymaniem infrastruktury miejskiej, realizuje zadania inwestycyjne w wielu obszarach, Każde ze zrealizowanych w 2019 roku zadań zostanie opisane w rozdziale II.

II. Inwestycje realizowane w 2019 roku

1. Przebudowa chodników

Gmina Miasto Świdnica jak co roku przebudowuje ciągi piesze, które są w złym stanie technicznym. Lokalizację dwóch chodników wybrali sami mieszkańcy oddając głosy w ramach „Budżetu obywatelskiego”. Były to chodniki wzdłuż ul. Zwierzynieckiej i Sarniej – zwycięski projekt dzielnicy Zachodniej oraz chodnik wzdłuż ul. Okrężnej – dzielnica Zarzeczce. Dodatkowo przebudowano chodnik wzdłuż ul. Mikołaja Kopernika, pomiędzy ul. Jodłową i Kołłątaja oraz dwa odcinki chodników - wzdłuż ul. Kozara-Słobódzkiego (dojście do budynku 25) oraz dojście do placu zabaw przy ul. Willowej. W dniu 16.07.2019 roku otworzono oferty złożone do przetargu, najniższą kwotę – 528 061,36 zł zaoferowała firma Zakład Robót Drogowych i Ogólnobudowlanych W&J Maria Chorzemska, Wiesław Chorzemski. W ramach zadania przebudowane zostały następujące chodniki:

Ul. Zwierzyniecka

- nawierzchnia z kostki brukowej betonowej (szarej) gr. 8 cm na podsypce piaskowej gr. 3 cm i podbudowie z kruszywa łamanego stabilizowanego mechanicznie o uziarnieniu ciągłym 0/31,5 mm gr. 15 cm –463,26,0 m²,
- nawierzchnia z kostki brukowej betonowej (czerwonej) gr. 8 cm na podsypce piaskowej gr. 3 cm i podbudowie z kruszywa łamanego stabilizowanego mechanicznie o uziarnieniu ciągłym 0/31,5 mm gr. 15 cm –69,22 m²,
- krawężnik betonowy wibroprasowany o wym. 15 x 30 cm na ławie betonowej o wym. 0,0675 m² - 271,67 m,
- obrzeże betonowe o wym. 30 x 8 na podsypce cementowo-piaskowej i ławie betonowej 0,036 m³- 204,91 m



Ul. Sarnia

- nawierzchnia z kostki brukowej betonowej(szarej) gr. 8 cm na podsypce piaskowej gr. 3 cm i podbudowie z kruszywa łamanego stabilizowanego mechanicznie o uziarnieniu ciągłym 0/31,5 mm gr. 15 cm -71,02 m²

- nawierzchnia z kostki brukowej betonowej(czerwonej) gr. 8 cm na podsypce piaskowej gr. 3 cm i podbudowie z kruszywa łamanego stabilizowanego mechanicznie o uziarnieniu ciągłym 0/31,5 mm gr. 15 cm –24,33 m²,
- obrzeże betonowe o wym. 30 x 8 na podsypce cementowo-piaskowej i ławie betonowej (Beton B-15)0,036 m³- 9,12 m,
- krawężnik betonowy wibroprasowany o wym. 15 x 30 cm na ławie betonowej o wym. 0,0675 m² -58,82 m



Mieczysława Kozara-Słobódzkiego

- nawierzchnia z kostki brukowej betonowej(szarej) gr. 8 cm na podsypce piaskowej gr. 3 cm i podbudowie z kruszywa łamanego stabilizowanego mechanicznie o uziarnieniu ciągłym 0/31,5 mm gr. 15 cm - 60,77 m²
- obrzeże betonowe o wym. 30 x 8 na podsypce cementowo-piaskowej i ławie betonowej 0,036 m³- 65,41 m



ul. Willowa

- nawierzchnia z kostki brukowej betonowej(szarej) gr. 8 cm na podsypce piaskowej gr. 3 cm i podbudowie z kruszywa łamanego stabilizowanego mechanicznie o uziarnieniu ciągłym 0/31,5 mm gr. 15 cm -52,78 m²,
- obrzeże betonowe o wym.20x6 na podsypce cementowo-piaskowej i ławie betonowej 0,036 m³- 76,06 m,



ul. Mikołaja Kopernika

- nawierzchnia z kostki brukowej betonowej(szarej) gr. 8 cm na podsypce piaskowej gr. 3 cm i podbudowie z kruszywa łamanego stabilizowanego mechanicznie o uziarnieniu ciągłym 0/31,5 mm gr. 15 cm- 398,0 m²
- obrzeże betonowe o wym. 30 x 8 na podsypce cementowo-piaskowej i ławie betonowej 0,036 m³- 145,9 m,
- krawężnik betonowy wibroprasowany o wym. 15 x 30 cm na ławie betonowej o wym. 0,0675 m² - 99,7 m,



ul. Okrężna

- nawierzchnia z kostki brukowej betonowej(szarej) gr. 8 cm na podsypce piaskowej gr. 3 cm i podbudowie z kruszywa łamanego stabilizowanego mechanicznie o uziarnieniu ciągłym 0/31,5 mm gr. 15 cm - 841,8 m²,
- nawierzchnia z kostki brukowej betonowej(czerwonej) gr. 8 cm na podsypce piaskowej gr. 3 cm i podbudowie z kruszywa łamanego stabilizowanego mechanicznie o uziarnieniu ciągłym 0/31,5 mm gr. 15 cm – 111,5 m²,
- krawężnik betonowy wibroprasowany o wym. 15 x 30 cm na ławie betonowej o wym. 0,0675 m² - 29,0 m,
- krawężnik granitowy na ławie betonowej o wym. 0,0675 m² - 314,9 m,

Zadanie zostało zakończone w dniu 03.12.2019 r. W ramach zadania przebudowano 2 092,68 m² chodników. Całkowita kwota zadania wraz z kosztami przygotowania dokumentacji to: 545 467,51 zł



L.P	Lokalizacja	Koszt	Powierzchnia [m²]
1	Zwierzyniecka	171 956,23	532,48
2	Sarnia	34 200,71	95,35
3	Mieczysława Kozara-Słobódzkiego	12 797,21	60,77
4	Willowa	14 778,56	52,78
5	Mikołaja Kopernika	88 381,38	398,00
6	Okrężna	223 353,42	953,30
	RAZEM	545 467,51	2 092,68

2. Budowa dróg rowerowych w Gminie Wiejskiej i Miejskiej Świdnica w celu redukcji niskiej emisji

Gmina Miasto Świdnica oraz Gmina Świdnica w drugiej połowie 2017 roku podpisały umowę partnerską na mocy której, Gmina Świdnica jest liderem, a GMŚ partnerem przy realizacji projektu pn.: „Budowa dróg rowerowych w Gminie Wiejskiej i Miejskiej Świdnica w celu redukcji niskiej emisji”. Dla projektu uzyskano wsparcie finansowe z Regionalnego Programu Operacyjnego Województwa Dolnośląskiego na lata 2014-2020. W skład projektu wchodzi trzy zadania inwestycyjne, w tym jedno realizowane przez Gminę Świdnica i dwa przez Gminę Miasto Świdnica.

Dla przypomnienia warto zaznaczyć, że w 2018 roku rozpoczęto zadanie pn. „Budowa ścieżki rowerowej od ul. Kraszowickiej do kładki pieszo-rowerowej nad Bystrzycą w Świdnicy”. Przetarg na prace budowlane odbył się w dniu 31.07.2018 r, umowa została podpisana w dniu 18.07.2018 roku. Zadanie zostało zakończone w dniu 27.02.2019 roku.

W 2019 roku zrealizowano kolejną inwestycję wchodzącą w skład ww. projektu tj. „Budowa drogi pieszo-rowerowej wzdłuż ul. Śląskiej od ul. Słowiańskiej do granic miasta Świdnica wraz z oświetleniem. W 2017 roku zlecono przygotowanie projektu budowy ciągu pieszo-rowerowego firmie Usługi projektowe mgr inż. Robert Szczepanek ul. Boduena 2/1, 58-100 Świdnica za kwotę 23 985 zł. Projekt przewidywał likwidację rowów przydrożnych wzdłuż ul. Śląskiej na ww. odcinku, budowę kanalizacji deszczowej, budowę asfaltowego ciągu pieszo-rowerowego oraz oświetlenia ulicznego. Dodatkowo przewidziano nową warstwę ścieralną na całej długości ul. Śląskiej. W 2019 roku ogłoszono przetarg na roboty budowlane. W dniu 18.01.2019 r. otworzono oferty, najniższą kwotę zaoferowała firma Świdnickie Przedsiębiorstwo Budowy Dróg i Mostów sp. z o.o. Umowę z wykonawcą podpisano w dniu 15.02.2019 roku. Koszt robót budowlanych wyniósł 1 441 587,88 zł. Dodatkowo zlecono usługę nadzoru inwestorskiego firmie INVEST-BUD Wiktor Dynowski za kwotę 20 130,01 zł. Zlecono również firmie Farma Miejska Maciej Karpiński usługę posadzenia 2 szt lip o obwodzie pnia 16-18 cm jako nasadzenia zastępcze za wycięte drzewo podczas realizacji inwestycji. Koszt nasadzeń to 1 706,40 zł. Zadanie zakończyło się w dniu 28.06.2019 r. W ramach zadania wykonano:

- ✓ Droga rowerowa o nawierzchni asfaltowej – 2474 m²
- ✓ Powierzchnia asfaltowa zjazdów - 157 m²
- ✓ Długość kanalizacji deszczowej – 345,71 mb
- ✓ Wpusty deszczowe – 12 szt.
- ✓ Studnia kanalizacji deszczowej – 7 szt.
- ✓ Przepusty pod zjazdami – 5 szt.
- ✓ Długość przepustów – 38,2 mb
- ✓ Chodnik z kostki betonowej – 128 m²
- ✓ Warstwa ścieralna – 4544 m²
- ✓ Oprawy oświetleniowe – 25 szt.
- ✓ Słupy oświetleniowe – 25 szt.

Koszt projektu zamknął się kwotą 4 148 631,61: z czego:

1. Budowa drogi pieszo-rowerowej wzdłuż ul. Śląskiej, od ul. Słowiańskiej do granic miasta Świdnica wraz z oświetleniem - **1 513 136,79 zł**

2. Budowa ścieżki rowerowej od ul. Kraszowickiej do kładki pieszo-rowerowej nad rzeką Bystrzycą w Świdnicy - **2 635 494,82 zł**

Dofinansowanie z RPO WD wyniosło 2 857 817,99 zł



Droga rowerowa od ul. Kraszowickiej do kładki pieszo-rowerowej(realizacja 2018-2019)



Droga rowerowa wzdłuż ul. Śląskiej (realizacja 2019 r)



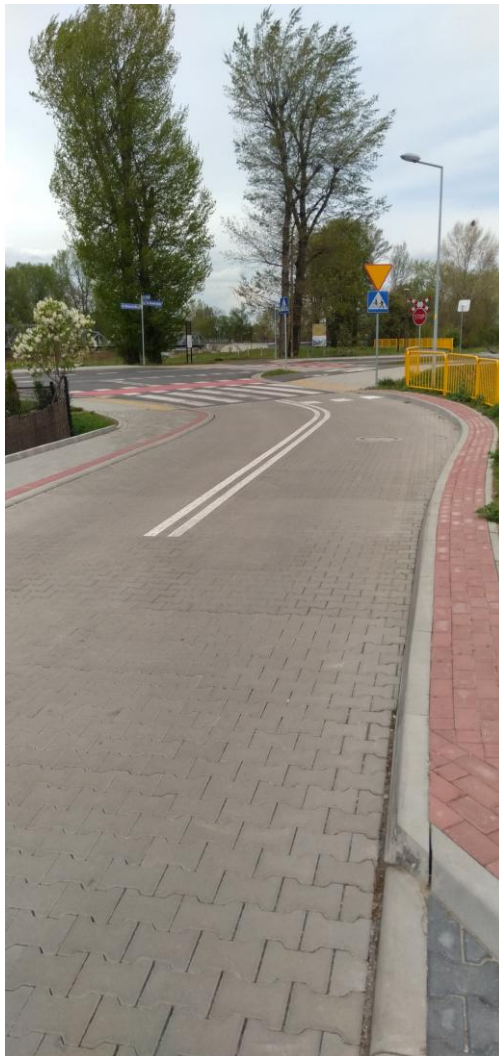
Droga rowerowa wzdłuż ul. Śląskiej (realizacja 2019 r)

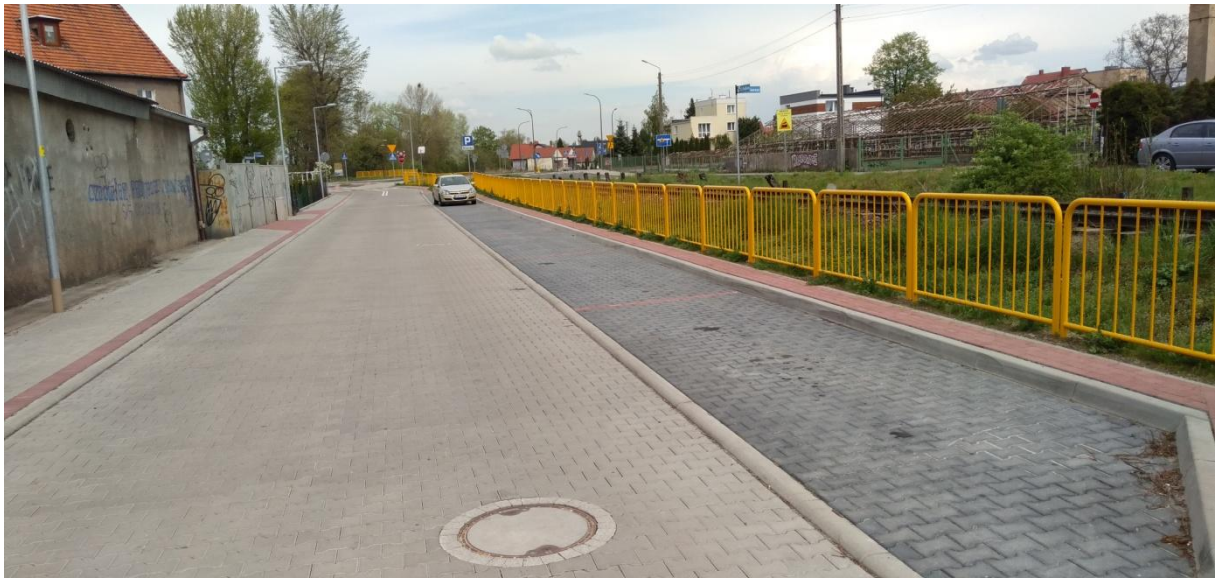
3. Rozbudowa ul. Chłopskiej

Gmina Miasto Świdnica co roku przeznacza środki na zmianę nawierzchni dróg gruntowych. W 2019 roku zakończyła się inwestycja, która rozpoczęła się w 2016 r. zleceniem dokumentacji technicznej na przebudowę drogi. Dokumentacja dodatkowo przewidywała budowę odwodnienia, oświetlenia ulicznego, chodników oraz zatok postojowych. W dniu 02.04.2019 otwarto złożone oferty, w dniu 21.03.2019 podpisano umowę na kwotę 1 073 440,31 zł z firmą Przedsiębiorstwo Wielobranżowe "STAŃCZYK" Spółka Jawna. Dodatkowo zlecono usługę pełnienia nadzoru inwestorskiego firmie PRO-DOM Tomasz Drożdż za kwotę 24 600 zł. Zadanie zakończyło się w dniu 31.10.2019 r. W ramach inwestycji wykonano:

- ✓ Jezdnia wraz z miejscami do parkowania z kostki betonowej – 2 100 m²
- ✓ Chodnik z kostki betonowej – 694 m²
- ✓ Balustrady – 304 mb
- ✓ Słupy oświetleniowe – 13 szt.
- ✓ Oprawy oświetleniowe – 13 szt.
- ✓ Kanalizacja deszczowa – 694,1 mb
- ✓ Wpusty uliczne – 8 szt.
- ✓ Studnie kanalizacji deszczowej – 10 szt.

Całkowita wartość zadania to **1 299 428,06 zł.**





4. Budowa drogi gminnej - sięgacza ul. Bystrzyckiej w Świdnicy

Gmina Świdnica w 2018 roku rozpoczęła przebudowę drogi gruntowej pomiędzy granicą miasta a wsią Makowice. Aby droga na całym swoim przebiegu zyskała nowa nawierzchnię asfaltową konieczna była przebudowa drogi na długości ok. 70 m na terenie Gminy Miasto Świdnica. Podpisano więc w dniu 22.10.2018 umowę z firmą Usługi Projektowe mgr inż. Robert Szczepanek na wykonanie projektu budowlanego, sporządzenie kosztorysu oraz specyfikacji technicznych za kwotę 5 535,00 zł. Gotowa dokumentacja wraz z zgłoszeniem robót budowlanych przekazano do dnia 11.12.2018 r. W 2019 roku rozstrzygnięto postępowanie ofertowe na wykonanie prac budowlanych polegających na wykonaniu nawierzchni jezdni asfaltowej na odcinku od ul. Bystrzyckiej do granic miasta Świdnica o długości ok. 70 mb. Koszt Umowę podpisano w dniu 22.02.2019 z firmą Świdnickie Przedsiębiorstwo Budowy Dróg i Mostów sp. z o.o. na kwotę 104 550,00 zł. Inwestycja została zakończona w miesiącu maju. W ramach zadania wykonano:

- ✓ nawierzchnia z mieszanki mineralno- asfaltowej – 458,3 m²
- ✓ chodnik z kostki brukowej betonowej – 33 m²

Całkowita wartość zadania to: 110 085,00 zł



Śląska 11, 58-100 Świdnica wycięcie 3 szt. drzew. W kwietniu 2019 roku ogłoszono przetarg na roboty budowlane polegające na budowie zatoki wraz z wymianą warstwy ścieralnej ul. Sybiraków jezdni na długości zatoki. W dniu 29.04.2019 roku otworzono złożone oferty, najniższą kwotę tj. 237 183,41 zł zadeklarowała firma Świdnickie Przedsiębiorstwo Budowy Dróg i Mostów sp. z o.o.. Dodatkowo zlecono usługę nadzoru inwestorskiego firmie BIURO PROJEKTÓW I REALIZACJI INWESTYCJI „PROGRESS” mgr inż. Mariusz Szyrner za kwotę 11 070 zł. W trakcie realizacji prac zdecydowano się rozszerzyć zakres prac i w wyniku negocjacji podpisano umowę na roboty związane z wymianą warstwy ścieralnej na pozostałej części ul. Sybiraków za kwotę 61 497,96 zł. Zadanie zakończyło się w dniu 02.09.2019 r. W ramach zadania wykonano:

- ✓ Chodnik z kostki betonowej - 608 m²
- ✓ Krawężnik betonowy - 278,5 mb
- ✓ Jezdnia asfaltowa – 1 115 m²

Całkowity koszt zadania: **336 769,37 zł.**



6. Wymiana warstwy ścieralnej jezdni – nakładki.

Jedną z metod naprawy nawierzchni jezdni jest wymiana warstwy ścieralnej na całym lub większym odcinku drogi. Remonty nakładkowe prowadzone są w miejscach, w których wystarczy wymiana zewnętrznej (ścieralnej) warstwy jezdni i nie ma potrzeby wymiany podziemnego uzbrojenia. W przeciwieństwie do remontów cząstkowych, gdzie wycina się fragment jezdni i kładzie się łąkę, w tej metodzie obszar oddziaływania zabiegów utrzymaniowych jest dużo większy. Jest ona także skuteczniejsza od zalepiania asfaltem pojedynczych dziur, które nie są odporne na duży ruch i warunki atmosferyczne. Dzięki temu efekt jest trwalszy, a komfort poruszania się pojazdem po takiej nawierzchni zdecydowanie lepszy.

W 2019 roku ww. zabiegi realizowane były w ramach prac remontowych oraz w dwóch przypadkach przy okazji inwestycji. W ramach remontów wymianę nawierzchni ścieralnej przeprowadzono na dwudziestu świdnickich ulicach. Udało się wymienić prawie 11 000 m² nawierzchni jezdni za kwotę 666 669,84 zł.

L.P.	Nazwa ulicy	Powierzchnia [m]	Koszt
1	Ofiar Oświęcimskich	652,70	40 445,24 zł
2	Spacerowa	1 363,24	74 051,85 zł
3	Jodłowa	1 852,80	128 035,13 zł
4	J. Riedla	373,80	25 062,73 zł
5	J. Piłsudskiego	93,00	6 252,70 zł
6	S. Wyszyńskiego	123,20	10 426,46 zł
7	Jesienna	206,40	12 463,34 zł
8	Henryka Pobożnego	350,80	21 142,72 zł
9	Westerplatte	169,29	10 203,10 zł
10	Zygmuntowska	79,00	4 761,33 zł
11	Jagiellońska	1 100,00	55 596,00 zł
12	Ofiar Oświęcimskich	258,39	15 573,17 zł
13	Bracka	458,00	20 843,59 zł
14	Armii Krajowej	189,00	11 391,03 zł
15	Sybiraków	88,00	5 303,76 zł
16	Robotnicza	180,00	19 643,10 zł
17	Leśna	1 384,20	91 821,24 zł
18	T. Ząbka	512,70	30 900,43 zł
19	B. Głowackiego	316,53	19 077,26 zł
20	Wodna	1 176,00	63 675,66 zł
SUMA		10 927,05	666 669,84 zł

Na dwóch ulicach wymiana nawierzchni ścieralnej była wymuszona przez prace wykonywane przez Świdnickie Przedsiębiorstwo Wodociągów i Kanalizacji. Spółka wymieniając swoje sieci w dużym stopniu ingerowała w nawierzchnię jezdni ul. Leśnej i Wodnej, była jednak

przy tym zobowiązana do odtworzenia nawierzchni do stanu pierwotnego. W obu przypadkach Miasto podpisało porozumienie na mocy którego za pieniądze ŚPWIK oraz Wydziału Dróg i Infrastruktury Miejskiej wykonano nakładkę na całej szerokości jezdni. W sumie do prac remontowych ŚPWIK dołożyło 50 378,18 zł. Koszty te zostały ujęte w tabeli powyżej.

Jak już wspomniano, w dwóch przypadkach nakładki były częścią inwestycji. Kwoty poniesione na te prace zostały ujęte w kosztach całej inwestycji. Poniżej przedstawiono jakie zakres prac i wydzielone koszty całego z zadania inwestycyjnego.

L.P.	Nazwa ulicy	Powierzchnia [m]	Koszt
1	Śląska	4 544,00	218 840,78 zł
2	Sybiraków	878,00	61 497,96 zł
SUMA		5 422,00	280 338,74 zł

Podsumowując w 2019 roku wykonano nakładki o powierzchni 16 349,05 m² na łączną kwotę 717 048,02 zł.



Ul. Jodłowa



Ul. Wodna



Ul. Spacerowa



Ul. Leśna

7. Rozbudowa skrzyżowania ulic Mikołaja Kopernika/ Kliczkowska

Jest to zadanie, które rozpoczęło się w 2018 roku i zakończyło się w połowie roku 2019.

W dniu 20.07.2017 roku została podpisana umowa z art. 16 UDP w sprawie finansowania inwestycji związanej z przebudową skrzyżowania ul. Kliczkowska – Mikołaja Kopernika. W związku z powyższym Gmina Miasto Świdnica podpisała w dniu 04.10.2017 umowę z firmą PASSOPROJEKT Inżynieria Lądowa Marcin Zięba na kwotę 75 620 zł na wykonanie projektu przebudowy przedmiotowego skrzyżowania. Projekt przewidywał zmianę skrzyżowania na typu rondo, dostosowanie istniejącej infrastruktury drogowej do nowego typu skrzyżowania tj. przebudowę chodników, dróg rowerowych, kanalizacji deszczowej i oświetlenia ulicznego oraz likwidacja kolizji z infrastrukturą podziemną. Kompletna dokumentacja została przekazana zamawiającemu w dniu 26.06.2018 roku. W związku z powyższym ogłoszono przetarg na roboty budowlane. Najniższą ofertę w przetargu z dnia 06.08.2018 złożyła firma Świdnickie Przedsiębiorstwo Budowy Dróg i Mostów. Umowę podpisano w dniu 04.09.2018 r. na kwotę 3 961 830,00 zł. Zlecono również usługę nadzoru inwestorskiego. W wyniku konkursu ofert wyłoniono firmę Z.U.P.H "INVEST-BUD" Wiktor Dynowski, która za kwotę 59 190,01 zł pełniła nadzór nad inwestycją. W dniu 10.06.2019 roku podpisano z wykonawcą umowę na roboty uzupełniające. W ramach robót uzupełniających wykonano:

- przebudowę nawierzchni skrzyżowania ulic Jodłowa/Kopernika, przylegającą bezpośrednio do granicy zakresu robót objętych umową o roboty budowlane z dnia 4 września 2018 r. - należy rozebrać i ponownie wykonać konstrukcję jezdni (365 m²) oraz chodników (96 m²),

- wymianę nawierzchni bitumicznej jezdni na ul. Kliczkowskiej, przylegającą bezpośrednio do granicy opracowania projektowego w km. 0+000. – ok. 87 m²

- budowę zjazdu na teren byłych zakładów „Renifer” – w części od granicy opracowania do wjazdu na działkę – ok. 9m²,

- budowę fragmentu chodnika – od granicy opracowania w km. 0+0,074.25 do mostu nad rzeką Bystrzyca – ok. 19 m²,

- budowę dodatkowego przęsła ogrodzenia, na dł. ok. 4,5 m,

- budowę dodatkowego przyłącza deszczowego – (1 szt. studzienki PCV + 8mb przykanalika Ø160)

Koszt robót uzupełniających to 68 849,00 zł. Dodatkowo zlecono wykonanie projektu zieleni na rondzie firmie Farma Miejska Maciej Karpiński za kwotę 2 161,80 zł.

W ramach inwestycji wykonano:

- ✓ Jezdnia asfaltowa - 2 426 m²
- ✓ Chodnik z kostki betonowej - 1495 m²
- ✓ Ścieżka rowerowa - 358 m²
- ✓ Zatoki autobusowe o nawierzchni z granitu - 203 m²
- ✓ Wiata przystankowa - 1 szt.
- ✓ Kanalizacja deszczowa – 208,8 mb
- ✓ Studnie kd- 7 szt.
- ✓ Wpusty deszczowe - 11 sztuk
- ✓ Latarnie - 9 sztuk
- ✓ Studnie kanałów technologicznych - 8 sztuk

✓ Kanał technologiczny - 274.3 m

Całkowita kwota zadania : **4 199 879,81 zł** z czego 1 087 074,00 zł zapłacił właściciel obiektu handlowego.



8. Przebudowa ul. Franciszkańskiej

W 2018 roku Miejski Zakład Energetyki Ciepłej budował sieć ciepłowniczą w jezdni ul. Franciszkańskiej w związku z realizacją programu KAWKA. Biorąc pod uwagę dużą ingerencję w powierzchnię jezdni zdecydowano się nie odtwarzać jezdni w śladzie ciepłociągu, tylko przebudować całą drogę. W związku z powyższym w dniu 11.04.2018 roku podpisano umowę na kwotę 55 350,00 zł z firmą Biuro Studiów i Projektów Drogownictwa „Studio Projekt” Sławomir Jagiełło na wykonanie projektu technicznego przebudowy drogi. Zakres przebudowy obejmował zmianę konstrukcji i nawierzchni jezdni oraz chodników, budowę kanalizacji deszczowej i kanału technologicznego. Kompletna dokumentacja została przekazana w dniu 31.08.2018 roku. W 2019 roku ogłoszono przetarg na wykonanie prac budowlanych. W dniu 18.04.2014 otworzono złożone oferty. W dniu 15.03.2019 podpisano umowę na kwotę 1 246 172,79 z firmą Polskie Surowce Skalne Sp. z o. o. Grupa Budowlana. Dodatkowo zlecono sprawowanie nadzoru inwestorskiego firmie PRO-DOM Tomasz Drożdż za kwotę 34 686,00 zł. W trakcie prowadzenia robót okazało się, że zaprojektowana kanalizacja deszczowa koliduje z infrastrukturą podziemną. W związku z powyższym należało przeprojektować sieć kanalizacji deszczowej. Zadanie powierzono firmie Biuro Studiów i Projektów Drogownictwa „Studio Projekt” mgr inż. Sławomir Jagiełło. W dniu 20.05.2019 podpisano umowę na kwotę 6 150 zł z terminem realizacji 07.06.2019 r. W trakcie prac zdecydowano się na renowację istniejących słupów oświetlenia ulicznego, dlatego też w dniu 10.09.2019 podpisano umowę z firmą Zakład Prefabrykacji i Wykonawstwa INSTEL Stanisław Zisiadis na realizację tego zadania za kwotę 15 375 zł. Zlecono również rozbiórkę i

montaż ogrodzenia wzdłuż ul. Franciszkańskiej. Umowę w dniu 18.10.2019 podpisano z firmą Roboty Ogólnobudowlane Ryszard Strugała na kwotę 75 379,31 zł. Termin odbioru został ustalony na dzień 14.02.2020 r. W ramach zadania wykonano:

- ✓ Jezdnia wraz z miejscami do parkowania z kostki granitowej – 1015 m²
- ✓ Chodnik z kostki granitowej – 1015 m²
- ✓ Wjazd – 31 m²
- ✓ Kanalizacja deszczowa – 333,5 mb
- ✓ Wpusty uliczne – 12 szt.
- ✓ Studnia kanalizacji deszczowej – 14 szt.
- ✓ Kanał teletechniczny- 192,06 mb
- ✓ Studnia teletechniczne – 5 szt.

Całkowita wartość zadania to 1 493 556,65 zł





9. Przebudowa ul. Traugutta w Świdnicy

W związku ze złym stanem technicznym nawierzchni ul. Romualda Traugutta zdecydowano się w roku 2015 na przygotowanie dokumentacji technicznej przebudowy drogi. W dniu 01.06.2015 podpisano umowę z firmą Biuro Projektów i Realizacji Inwestycji „Progress” mgr inż. Mariusz Szyrner na kwotę 25 215,00 zł. W ramach inwestycji przewidziano przebudowę ulicy Romualda Traugutta, na odcinku ok. 400m od skrzyżowania z ulicą Sprzymierzeńców do ulicy Wałbrzyskiej. Przewidziano w projekcie przebudowę nawierzchni jezdni wraz z podbudową, budowę zatok postojowych dla samochodów osobowych. Ponadto przewidziano budowę sieci kanalizacji deszczowej oraz przebudowę istniejącej sieci oświetlenia drogowego i obustronnie chodników. Pozwolenie na budowę zostało uzyskane w dniu 28.01.2016 roku. W 2019 roku zdecydowano się na realizację inwestycji w związku z powyższym ogłoszono przetarg na przebudowę drogi. W dniu 07.06.2019 otwarto złożone oferty. Umowę na kwotę 1 978 992,98 zł podpisano z konsorcjum firm Świdnickie Przedsiębiorstwo Budowy Dróg i Mostów sp. z o.o. i Przedsiębiorstwo Remontowo-Budowlane "Sta-Dar" Dariusz Stańczyk. W dniu 15.07.2019 przekazano wykonawcy plac budowy. Dodatkowo zlecono sprawowanie nadzoru inwestorskiego firmie BIURO PROJEKTÓW I REALIZACJI INWESTYCJI „PROGRESS” mgr inż. Mariusz Szyrner za kwotę 41 943,00 zł. Termin zakończenia prac budowlanych to 31.01.2020. W ramach zadania wykonano:

- ✓ chodnik z kostki betonowej – 2110,61 m²
- ✓ jezdnia asfaltowa - 2 638,31 m²
- ✓ lampy uliczne – 14 szt.
- ✓ wpusty deszczowe – 17 szt.
- ✓ studnie kanalizacji deszczowej – 16 szt.
- ✓ kanalizacja deszczowa - 528,17 mb
- ✓ słupy oświetleniowe – 14 szt.
- ✓ oprawy oświetleniowe – 19 szt.

Całkowite koszty zadania: **2 092 791,04 zł**



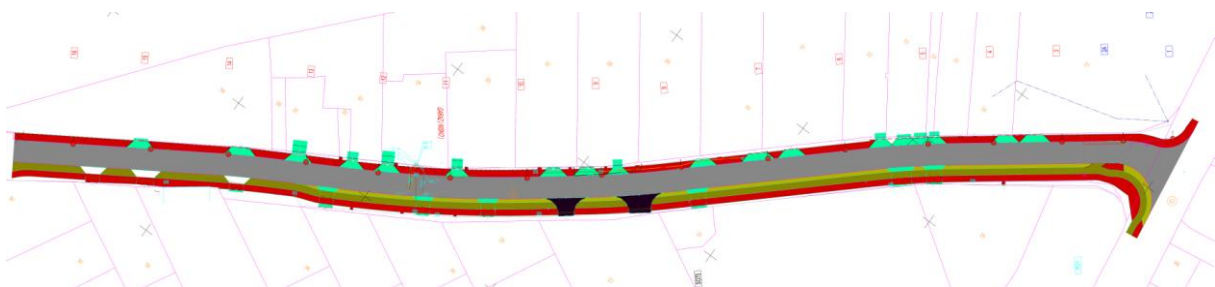


10. Rozbudowa wraz z przebudową ul. Kraszowickiej w Świdnicy

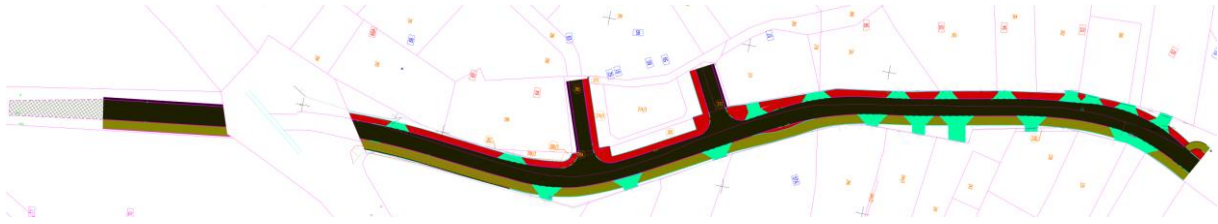
Zadanie rozpoczęło się w 2015 roku, kiedy to zlecono wykonanie projektu przebudowy ul. Kraszowickiej. Projekt obejmował przebudowę ulicy na całej długości tj na ponad 2,5 kilometrowym odcinku. Ze względu na koszty zadanie podzielono na 4 etapy:

- ✓ Etap I – od ul. Bystrzyckiej (od strony ul. Westerplatte) do ul. Działkowej (bez przejazdu kolejowego)
- ✓ Etap II – od ul. Działkowej (z przejazdem kolejowym) do ul. Przyjaźni (wraz z skrzyżowaniem)
- ✓ Etap III – od ul. Przyjaźni do ul. Torowej (wraz z przejazdem)
- ✓ Etap IV – od ul. Torowej do ul. Bystrzyckiej (w kierunku granic miasta)

W 2017 roku został zgłoszony do „Programu rozwoju gminnej i powiatowej infrastruktury drogowej na lata 2016-2019” etap II dokumentacji technicznej, czyli odcinek od ul. Działkowej do ul. Przyjaźni. Prace budowlane zakończyły się w dniu 27.11.2018 r. Całkowita kwota inwestycji to 6 526 847,77 zł, wielkość dofinansowania to 2 677 507,415 zł. Zdecydowano się na realizację kolejnych odcinków. W marcu 2019 roku został złożony wniosek o dofinansowanie do programu Fundusz Dróg Samorządowych. Informację o uzyskanym wsparciu otrzymaliśmy we wrześniu. Kwota jaką udało się pozyskać z programu na realizację robót budowlanych wynosi 2 933 591,16 zł. Ogłoszono przetarg nieograniczony na realizację prac, najniższą ofertę złożyła firma HYPMAR Mariusz Hypta, z którą w dniu 14.11.2019 podpisano umowę na kwotę 6 483 598,86 zł. W celu prawidłowej realizacji prac zawarto umowę w dniu 22.11.2019 r z firmą PRO-DOM Tomasz Drożdż na pełnienie usługi nadzoru inwestorskiego na kwotę 99 630,00 zł. W ramach zadania planuje się przebudować ul. Kraszowicką na dwóch odcinkach: od ul. Bystrzyckiej do Działkowej – Etap I, od ul. Przyjaźni do ul. Torowej – Etap III. Na obu odcinkach planuje się przebudować jezdnię, chodniki, kanalizację deszczową, chodniki oraz sieci oświetlenia drogowego na energooszczędne. Powstanie dwukierunkowa droga rowerowa, chodniki po stronie numerów parzystych oraz nowe miejsca parkingowe. Planuje się również przebudować przejazd kolejowy na linii kolejowej 285 przy ul. Torowej. W 2019 roku udało się wykonać prace przygotowawcze, rozbiórkowe oraz wybudować kolektor deszczowy.



Planowany do realizacji etap I przebudowy ul. Kraszowickiej



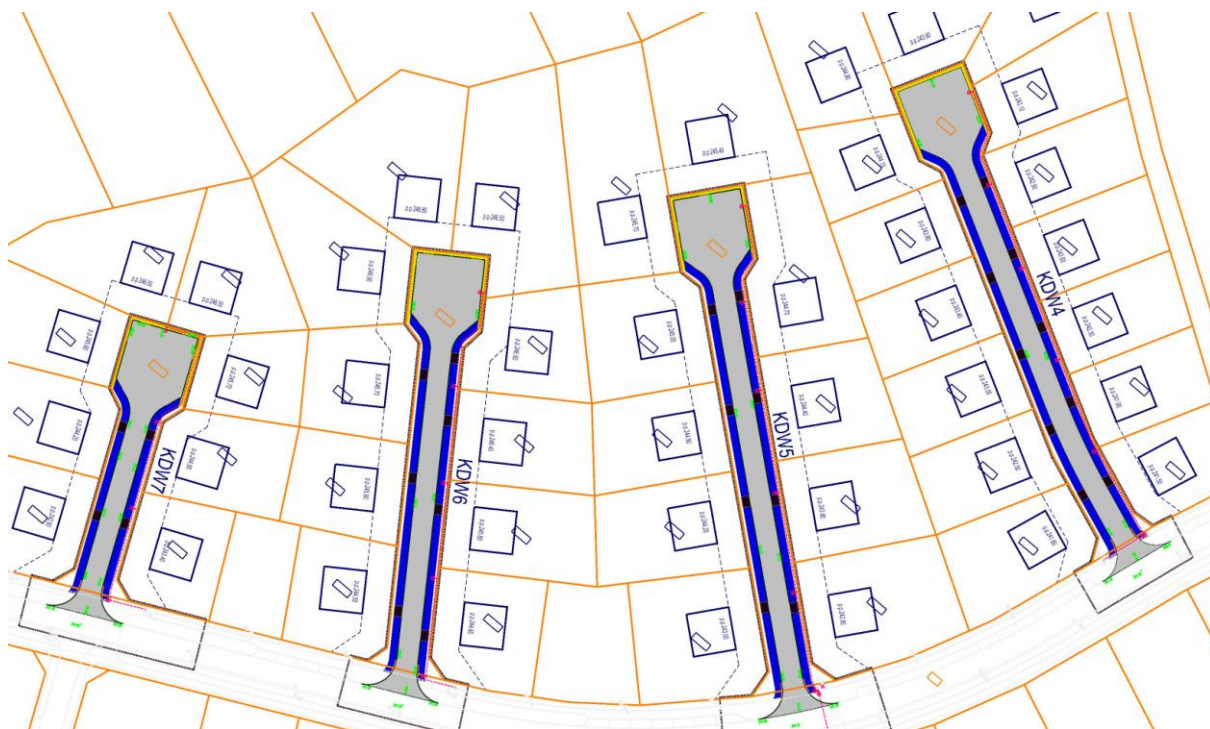
Realizowany etap III przebudowy ul. Kraszowickiej



Prace przy budowie kanalizacji deszczowej na III etapie przebudowy.

11. Zagospodarowanie rejonu ul. Sudeckiej w Świdnicy

Na terenie pomiędzy ul. Westerplatte i Bystrzycka przewidziane jest zlokalizowanie osiedla mieszkaniowego w zabudowie jednorodzinnej. W pierwszym etapie została wybudowana ul. Sudecka wraz kanalizacją deszczową, oświetleniem, siecią wodociągową i gazem. Widząc duże zainteresowanie mieszkańców oferowanymi do sprzedaży działkami zdecydowano się na uzbrojenie kolejnych obszarów osiedla. W związku z powyższym zlecono wykonanie projektu budowlanego dla budowy sięgaczy ul. Sudeckiej. W dniu 05.02.2019 podpisano umowy na zaprojektowanie dróg wraz z kanalizacją deszczową i oświetleniem oraz budową drogi rowerowej od ul. Sudeckiej do ul. Bystrzyckiej za kwotę 75 030,00 zł oraz kanalizacji sanitarnej i sieci wodociągowej za kwotę 31 365,00zł. Wykonawcą obu projektów jest firma PASSOPROJEKT Inżynieria Lądowa Marcin Zięba. Gotowa dokumentacja obejmująca kanalizację sanitarną i sieć wodociągową została przekazana w dniu 07.03.2019, a dokumentacja dotycząca drogi i kanalizację deszczową w dniu 29.03.2019 r. Obecnie projektowana jest jeszcze droga rowerowa wzdłuż ul. Sudeckiej do ul. Bystrzyckiej, termin zakończenia prac został określony na dzień 30.06.2020 r.



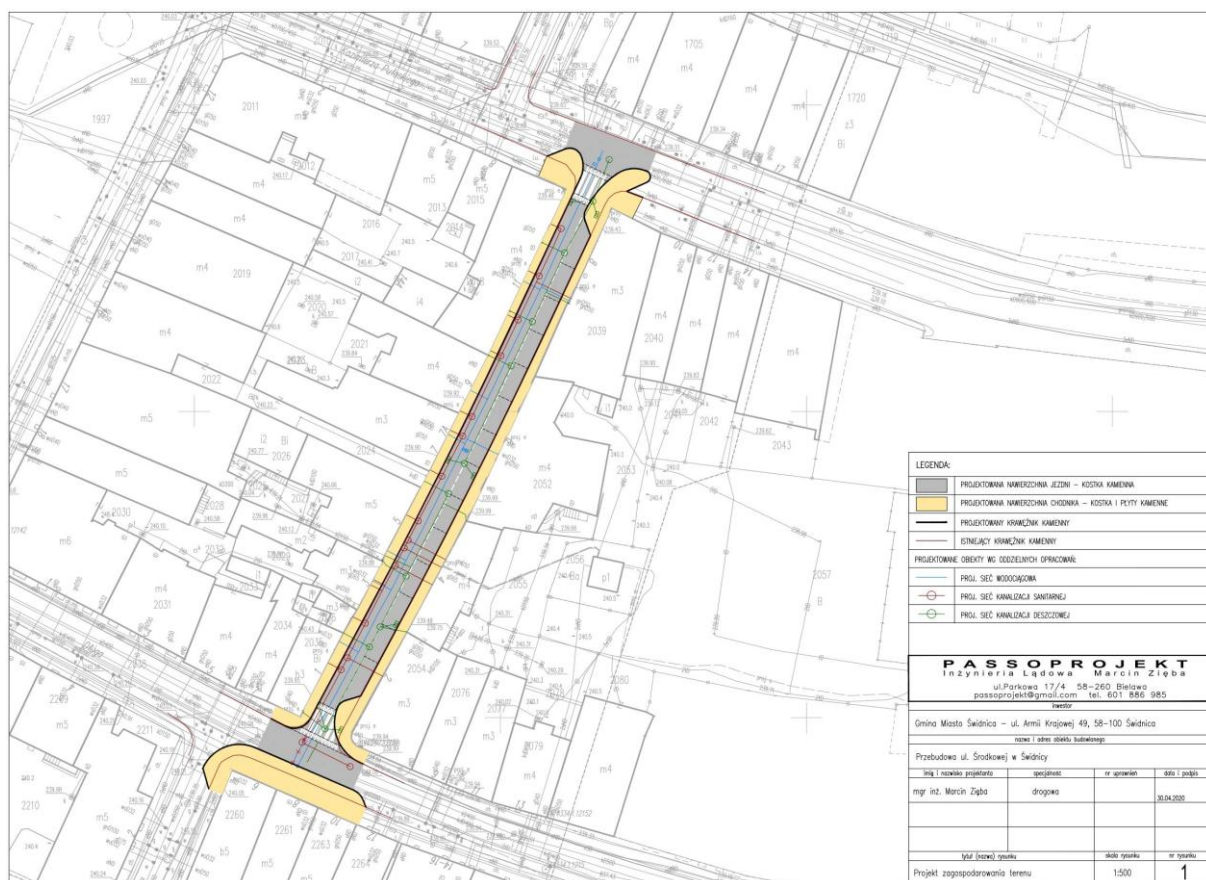
12. Budowa sięgacza ul. Mieczysława Kozara-Słobódzkiego w Świdnicy

W związku z problemami z dostępem do nieruchomości położonych na Osiedlu Młodych w rejonie ul. Słobódzkiego-Kunic-Zamenhofs zdecydowano się zaprojektować sięgacz ul. Słobódzkiego, który umożliwi dojazd do budynków. W dniu 31.05.2018 podpisano umowę z firmą BIURO PROJEKTÓW i REALIZACJI INWESTYCJI „PROGRESS” na realizację zadania. Inwestycja polega na opracowaniu dokumentacji projektowej, kosztorysowej i przetargowej dla budowy drogi, oświetlenia i odwodnienia pomiędzy budynkami. Zadanie zostało zrealizowane do dnia 31.05.2019 r.



13. Przebudowa ul. Środkowej w Świdnicy

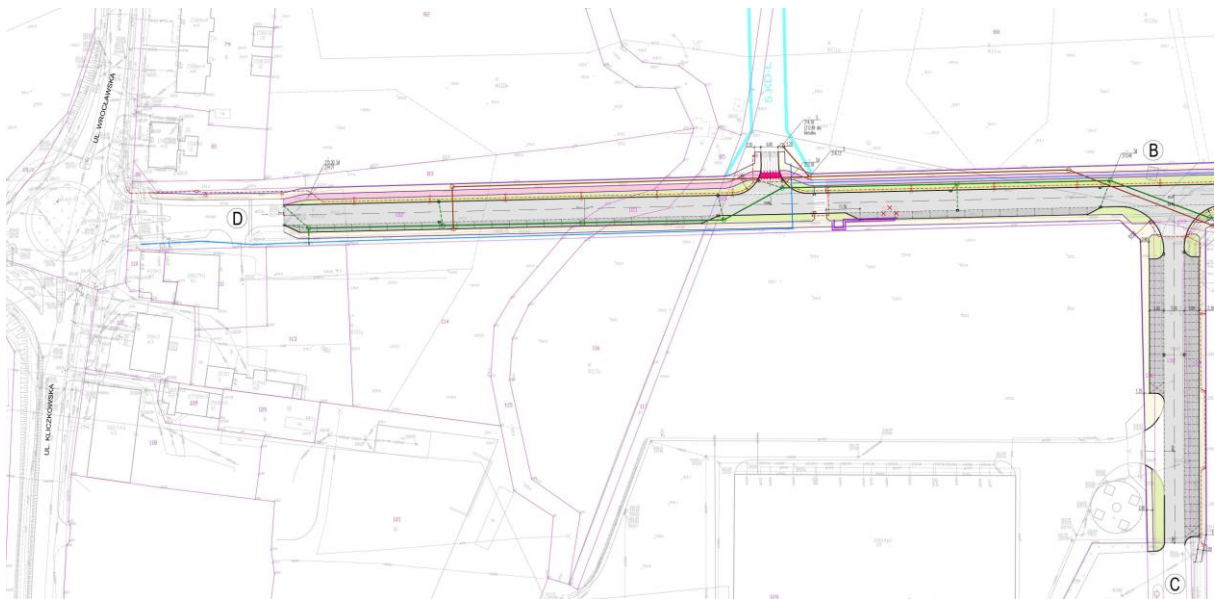
Świdnickie Przedsiębiorstwo Wodociągów i Kanalizacji jest zmuszone do wymiany sieci kanalizacji sanitarnej ze względu na jej zły stan techniczny. Mając na uwadze, że jest to sieć ogólnospławna to SPWiK rozdziela kanalizację sanitarną od deszczowej. Powoduje to, że w jezdni ul. Środkowej będą kładzione dwa kanały. Konieczne do wykonania roboty budowlane w znacznym stopniu będą ingerować w powierzchnię jezdni, dlatego zdecydowano się na gruntowną przebudowę całej drogi. W związku z powyższym zlecono w dniu 12.03.2019 r. za kwotę 30 627,00 zł firmie PASSOPROJEKT Inżynieria Lądowa Marcin Zięba opracowanie dokumentacji drogowej obejmującej wymianę nawierzchni jezdni, chodników i wprowadzenie elementów uspokojenia ruchu. Termin realizacji został określony na dzień 30.06.2020 r.



14. Budowa z przebudową ul. Inżynierskiej w Świdnicy

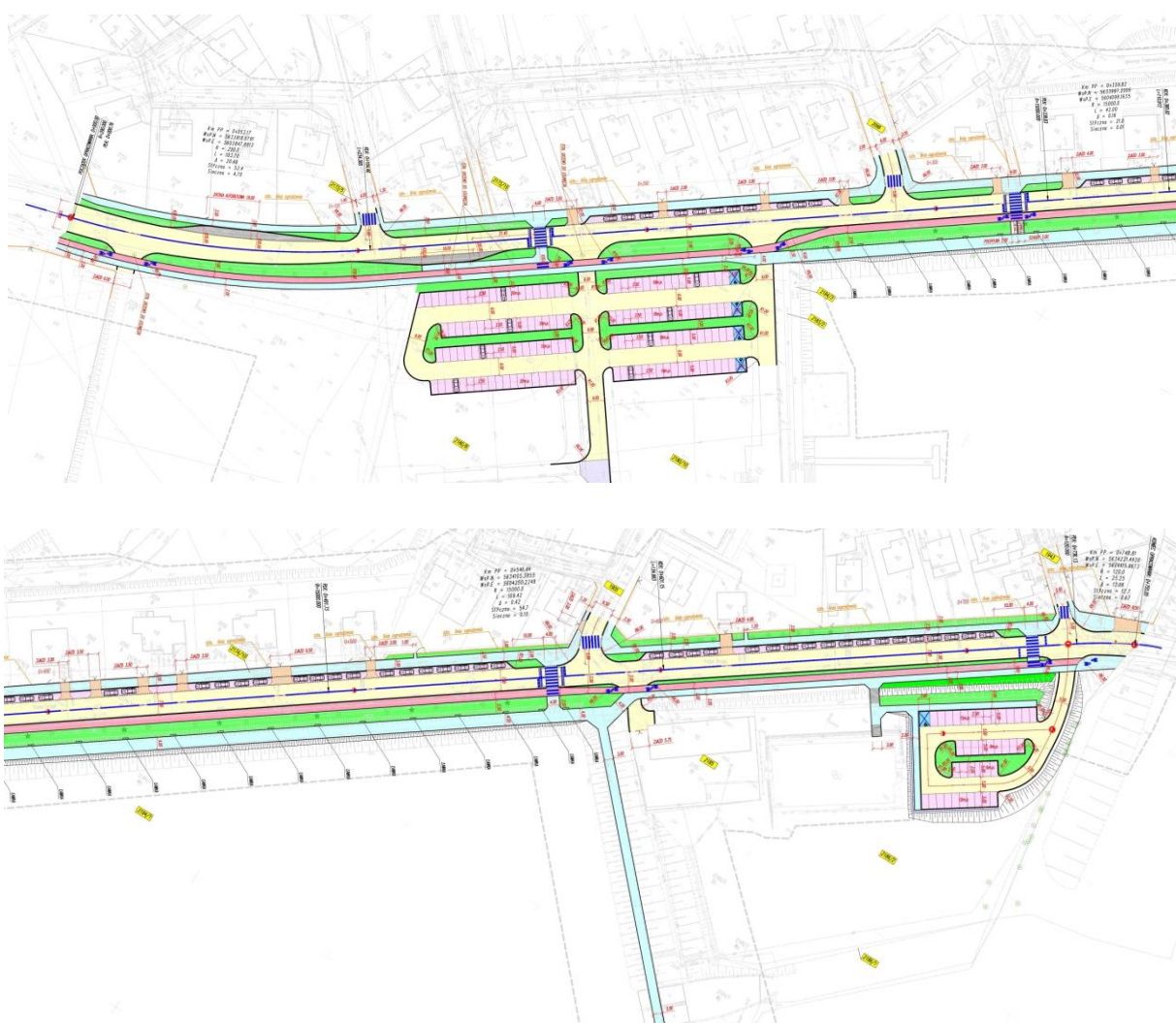
Gmina Miasto Świdnica planuje w 2020 roku zgłosić do programu Fundusz Dróg Samorządowych zadanie polegające na przebudowie istniejącego odcinka ul. Inżynierskiej oraz budowie nowego odcinka do ul. Kliczkowskiej. W związku z powyższym w dniu 16.08.2019 r. podpisano umowę na prace projektowe z firmą PASSOPROJEKT Inżynieria Lądowa Marcin Zięba na kwotę 85 362,00 zł. Planuje się, że oprócz przebudowy jezdni wymieniony zostanie kolektor kanalizacji deszczowej, oświetlenie uliczne i chodniki.

Powstaną nowe miejsca do parkowania oraz droga rowerowa. Nowy odcinek drogi zostanie wyposażony w kanalizację deszczową, oświetlenie, chodniki drogę rowerową. termin realizacji zadania to 16.08.2020 r.



15. Budowa z przebudową ul. Polna Droga w Świdnicy

Gmina Miasto Świdnica planuje w 2020 roku zgłosić do programu Fundusz Dróg Samorządowych zadanie polegające na przebudowie istniejącego odcinka ul. Polna Droga. W związku z powyższym w dniu 12.09.2019 r. podpisano umowę na prace projektowe z firmą MTI projekt Tomasz Cabała na kwotę 123 000,00 zł. Planuje się gruntowną przebudowę drogi, wymianę podbudowy jezdni oraz nawierzchnię chodników. Zaprojektowana będzie dwukierunkowa asfaltowa droga rowerowa, nowe miejsca postojowe, przebudowany będzie kolektor deszczowy oraz oświetlenie uliczne. Planuje się powiększenie istniejącego parkingu, budowę zatok autobusowych oraz wprowadzania elementów uspokojenia ruchu na jezdni. Dodatkowo w ramach projektu projektant ma za zadanie przygotować projekt przebudowy ul. Nad tamą wraz z jej oświetleniem.



Wstępny projekt przebudowy ul. Polna Droga.

16. Budowa oświetlenia sięgacza ul. Strzełińskiej nr 9 – 23 w Świdnicy

Centralnym punktem wnętrza blokowego przy ul. Strzełińskiej nr 9-23 jest teren zieleni wraz z otaczającym go ciągiem pieszo-jezdnym. Obszar ten, ze względu na bezpieczeństwo mieszkańców wymagał oświetlenia. Po wykonaniu dokumentacji projektowej i uzyskaniu niezbędnych uzgodnień i pozwolenia na budowę, zostały przeprowadzone roboty budowlane polegające na ułożeniu nowego kabla zasilającego nowe latarnie składające się ze słupów aluminiowych i opraw typu LED. Ilość nowych punktów świetlnych to 7 szt.

Koszt zadania to 38 376,00 zł.



17. Budowa oświetlenia przy ul. Ignacego Paderewskiego i schodów do ul. Polna Droga

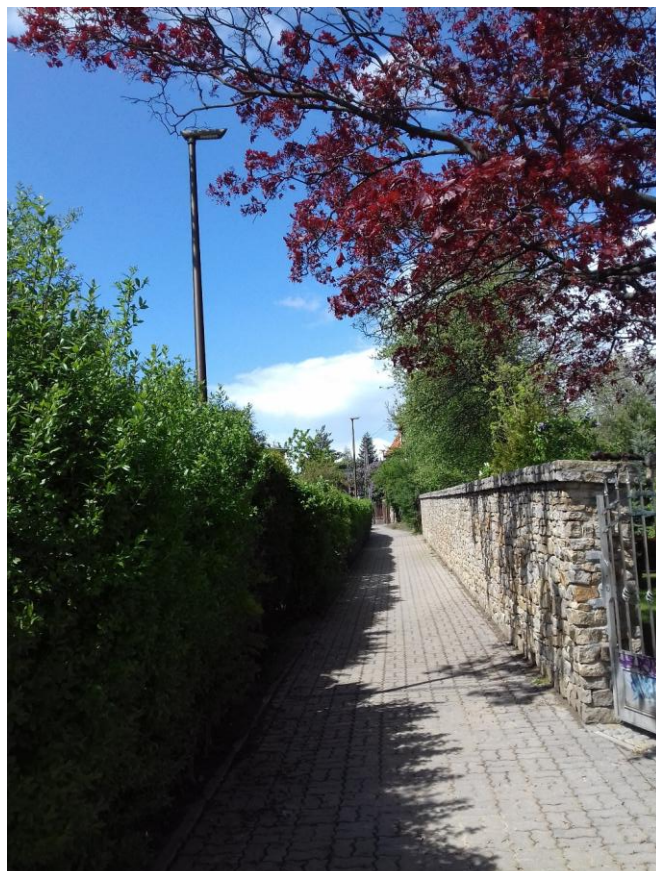
Oświetlenie ul. Ignacego Paderewskiego zostało wybudowane w latach dziewięćdziesiątych. Stalowe słupy posiadały oznaki licznej korozji, mocno wyeksploatowane były oprawy oświetleniowe, kablowa infrastruktura podziemna groziła w każdym czasie awarią. Dodatkowo nie istniało oświetlenie odcinka ul. Ignacego Paderewskiego od parkingu do schodów. Ww. schody, które prowadzą do ul. Polna Droga również pozostawały nieoświetlone. Prace projektowe trwały w latach 2017 - 2018. W 2019 roku w ramach realizacji inwestycji ułożono kabel zasilający nowe latarnie na odcinku równoległym do ul. Karola Szymanowskiego, przy parkingu oraz przy schodach do ul. Polna

Droga. Zamontowano 20 szt. latarni, z czego dwie na schodach. Wszystkie lampy składają się ze słupów aluminiowych i opraw typu LED. Zadanie to jest kontynuowane w roku 2020, w zakresie doświetlenia dojść do ul. Ignacego Paderewskiego od ul. Wałbrzyskiej.

Koszt wykonania zadania wyniósł w roku 2019 to 139 998,60 zł.

Całkowity koszt zadania to 521 007,09 zł, w tym dwa etapy realizacji – rok 2019 i rok 2020 to 498 252,09 zł oraz dokumentacja to 22 755,00 zł.





18. Przebudowa alejek na cmentarzach komunalnych.

W ramach przebudowy alejek na cmentarzach komunalnych w 2019 roku na cmentarzu komunalnym przy ul. Waleriana Łukasińskiego przeprowadzono szereg prac, które poprawiły funkcjonalność wejścia na cmentarz przy głównej bramie. W tym celu przebudowany teren o łącznej powierzchni 281 m² został odwodniony, a dotychczasową nieregularną kostkę zastąpiono płytami kamiennymi i obwódkami z kostki granitowej. Dodatkowo zagospodarowany został punkt zbiórki odpadów i miejsce poboru wody. Dzięki powyższym działaniom zdecydowanie poprawił się komfort użytkowania wejścia na cmentarz przy ul. Waleriana Łukasińskiego, dodatkowo obszar ten zyskał estetyczny wygląd.

Koszt tego zadania wyniósł 82 140,00 zł.



19. Rozbudowa cmentarza komunalnego przy ul. Słowiańskiej

Jest to kontynuacja zadania z lat poprzednich. W ramach prowadzonych prac związanych z rozbudową cmentarza komunalnego przy ul. Słowiańskiej w 2019 r. zagospodarowano teren o pow. 437 m²., na którym wybudowano parking z nawierzchni mineralnej, wybudowano także zjazd z ul. Słowiańskiej. Parking został w pełni wykorzystany przez mieszkańców w okresie Wszystkich Świętych 2019 roku, umożliwia on swobodne parkowanie przed cmentarzem od strony ul. Wieleckiej. Dodatkowo w 2019 roku przy nowym parkingu wykonano furtkę wejściową na cmentarz.

Koszt budowy parkingu wraz z dokumentacją to 101 834,20 zł.



20. Budowa wraz z przebudową placów zabaw na terenie miasta Świdnicy

W roku 2019 w ramach ww. zadania dokonano zakupu, dostawy i montażu dwóch szt. urządzenia zabawowego – zjazdu liniowego. Te popularnie zwane tyrolki zamontowane zostały na placu zabaw przy ulicy Willowej oraz przy ul. Przemysłowej. Są to urządzenia, które urozmaiciły ustawione w ubiegłych latach urządzenia placów zabaw dzielnicy Kolonia i cieszą się popularnością wśród dzieci i młodzieży.

W ramach ww. zadania w 2019 roku wykonano również projekt urządzonej zieleni o charakterze rekreacyjnym w środkowej części plastra miodu na Osiedlu Zawiszów. Teren tzw. plastra miodu to obszar zieleni otoczony budynkami, które położone są przy ul. Księcia Henryka Pobożnego, Władysława Łokietka, księżnej Jadwigi Śląskiej oraz księcia Henryka Brodatego. Jego część to plac zabaw, natomiast pozostała część plastra miodu pozostawała niezagospodarowana. W 2019 roku wykonane zostały roboty budowlane polegające na ukształtowaniu terenu pod nasadzenia, wybudowano alejkę oraz ułożono kanalizację teletechniczną pod planowane oświetlenie.





Całość dopełni zagospodarowanie przygotowanego terenu zielenią oraz elementami małej architektury, co zaplanowano w 2020 roku.

Koszt wykonania powyższych zadań wyniósł 205 999,87 zł.

21. Rewaloryzacja terenów zieleni w Świdnicy

Zadanie realizowane jest w ramach projektu „Rewaloryzacja terenów zieleni w Świdnicy” nr POIŚ.02.05.00-00-0020/16 w ramach działania 2.5 oś priorytetowa II Programu Operacyjnego Infrastruktura i Środowisko 2014-2020.

W wyniku rozszerzenia ww. projektu o zadanie „Rewitalizacja Parku Młodzieżowego w Świdnicy” w 2019 roku wykonano prace projektowe związane z rewitalizacją Parku w zakresie branży drogowej wraz z elementami małej architektury, elektrycznej (oświetlenie i monitoring), instalacyjnej. W wyniku postępowania w trybie przetargu nieograniczonego wyłoniony został wykonawca ww. robót tj. Zakład Robót Teletechnicznych TELFA Waław Kruk. Prace projektowe w zakresie zieleni zostaną zakończone w 2020 roku. W związku z planowanym zakresem prac niezbędne było również wykonanie audytu inwentaryzacji dendrologicznej drzewostanu. Centralnym punktem Parku jest altanka z tarasem widokowym. Umowa o dofinansowanie zadania z Programu Operacyjnego Infrastruktura i Środowisko nie przewiduje możliwości odbudowy tego miejsca. Niemniej jednak będą poszukiwane środki zewnętrzne na ratowanie tego typu zabytków. W związku z powyższym w 2019 roku została zawarta umowa na wykonanie dokumentacji projektowej odbudowy tarasu widokowego wraz z altaną i fontanną w korpusie oraz z przebudową fontanny wolnostojącej w Parku Młodzieżowym w Świdnicy. Wykonano również odkrywki mające na celu dokonanie badań konstrukcji obiektu oraz ocenę stanu technicznego murów altany widokowej.

Koszt zadania związany z rewitalizacją Parku Młodzieżowego w roku 2019 wyniósł 125 767,50 zł.

22. Rewitalizacja parku Wrocławskiego w Świdnicy

Park Wrocławski jest parkiem położonym pomiędzy ulicami Saperów i 1 Maja, równoległe do ulicy Wrocławskiej. To teren o pow. ok. 1,75 ha z mieszanym drzewostanem, który posadwiony jest głównie wzdłuż głównej alei na terenie parku.

Od wielu lat park położony w centrum miasta wymagał rewitalizacji, także w związku z niezadawalającym stanem po robotach ziemnych, zrealizowanych podczas budowy sieci ciepłowniczej w ramach programu KAWKA. W związku z powyższym w dniu 15 listopada 2018 roku została zawarta umowa na wykonanie głównej alejki w parku Wrocławskim. Prace zostały zakończone 24.04.2019 roku. W ramach prac usunięto starą zniszczoną nawierzchnię alejki wraz z podbudową z pow. 1089 m², obrzeża oraz krawężniki betonowe. Wykonano nową nawierzchnię mineralną na pow. 1089 m² wraz z obrzeżami i krawężnikami. Wyplantowano również skarpy i nasypy. Wykonano również dodatkową alejkę wraz z niwelacją terenu. Łącznie w parku Wrocławskim wybudowano nowe alejki o pow. 1251,5m². Dopelnieniem rewitalizacji parku był zakup i montaż elementów małej architektury takich jak ławki i kosze na odpady. Ponadto dodatkowo zlecono opracowanie dokumentacji projektowej oświetlenia i monitoringu wizyjnego parku. Po wykonaniu dokumentacji, w przypadku wolnych środków w budżecie miasta, planuje się rozpoczęcie budowy oświetlenia i monitoringu parku, przy czym przewiduje się, że koszty związane z budową monitoringu i oświetlenia parku wyniosą do kwoty 197 932,00 zł.

Koszty poniesione w związku z rewitalizacją parku w roku 2019 to 203 067,71 zł.





23. Zatoka Kraszowice – Wielopokoleniowe Centrum Integracyjno – Sportowe

Obszar tzw. plaży to niezagospodarowany teren położony wzdłuż rzeki Bystrzycy przy ul. Kraszowickiej. W pierwszym półroczu 2019 r. została zawarta umowa na wykonanie dokumentacji projektowej budowy Wielopokoleniowego Centrum Integracyjno - Sportowego "Zatoka Kraszowice" wraz z przeprowadzeniem strony formalno - prawnej do decyzji pozwolenia na budowę z terminem realizacji do dnia 30.04.2020 roku. Zaprojektowane zostały wielofunkcyjne, plenerowe strefy aktywności skierowane do różnych grup wiekowych. W projekcie wyodrębnienie zostały trzy strefy tj. placu zabaw o charakterze sprawnościowym, siłowni plenerowej, strefy relaksu.

Koszt projektu to 27 600,00 zł.

III. Podsumowanie

W 2019 roku zrealizowano kolejne zadania wyczekiwane przez mieszkańców. Przebudowano chodniki na osiedlu Zwierzynieckim oraz Zarzecze, w sumie prawie 2100 m². W ramach projektu dofinansowanego z RPO WD powstała nowa infrastruktura rowerowa, która ułatwia m.in. dojazd rowerzystom w kierunku Zagórza. Przybyły nowe miejsca parkingowe wzdłuż ul. Sybiraków, pozwolą one na zażegnanie konfliktu pomiędzy mieszkańcami ul. Sowiej i rodzicami przywożącymi dzieci do przedszkola. Powstała również nowa infrastruktura drogowa. Przebudowano drogi gruntowe, ul. Chłopską i sięgacz ul. Bystrzyckiej. Poprawiono bezpieczeństwo na skrzyżowaniu ulic Kliczkowska i Mikołaja Kopernika poprzez wybudowanie ronda, nowe nawierzchnie zyskały kolejne ulice: Franciszkańska oraz Romualda Traugutta. Rozpoczęto również dużą inwestycję wartą ponad 6 500 000 zł związaną z przebudową ul. Kraszowickiej – etap I i III.

Działanie podejmowane przez Wydział Dróg i Infrastruktury Miejskiej dotyczą również przygotowaniu inwestycji na lata przyszłe. Dlatego też rozpoczęto projektowanie przebudowy kolejnych ulic. Dla ulicy Inżynierskiej planowany jest gruntowny remont oraz wydłużenie drogi do ul. Kliczkowskiej. Pozwoli to na udostępnienie nowych terenów inwestycyjnych oraz skróci trasy niektórych kursów komunikacji miejskiej. Ulica Polna droga stanowi dojazd do terenów rekreacyjnych w Świdnicy. Przygotowywana dokumentacja przewiduje budowę dwukierunkowej drogi rowerowej, elementów bezpieczeństwa ruchu drogowego, które spowolnią ruch na tej drodze oraz uporządkuje parkowanie wzdłuż drogi. Planowane są również mniejsze inwestycje takie jak udowy parkingów (ul. Marcinkowskiego), przebudowa chodników (ul. Kozara–Słobódzkiego) czy jezdni (ul. Środkowa.). Wszystkie te działania mają na celu zwiększenie bezpieczeństwa mieszkańców, wpływają one na komfort poruszania się pieszych oraz kierowców, rozwiązywały problemy komunikacyjne, ale również poprawiały estetykę miasta.

Do działań związanych ze zwiększeniem bezpieczeństwa mieszkańców i ich wpływem na komfort poruszania się pieszych oraz kierowców zaliczyć z pewnością należy budowę oświetlenia na terenie miasta, które w dalszym ciągu będzie realizowane wraz z inwestycjami związanymi z budową, czy przebudową dróg na terenie miasta, przebudową terenów zieleni miejskiej czy jako odrębne zadania inwestycyjne związane np. z doświetleniem przejść dla pieszych. Podobnie jak w latach ubiegłych, ww. zadania należy realizować wykorzystując energooszczędne oprawy typu LED, co pozwoli na zmniejszenie opłat związanych ze sprzedażą energii elektrycznej. Do ograniczenia opłat ponoszonych za zużycie energii elektrycznej przyczyniają się również inne rozwiązania, które w roku 2020 będą wykorzystane na terenie miasta. Będzie to budowa oświetlenia w systemie nadążnym na terenie Parku Młodzieżowego, co zostanie opisane w „Ocenie stanu realizacji inwestycji w roku 2020”.

W celu poprawy wizerunku miasta i należy również rewitalizować kolejne przestrzenie miejskie, takie jak Plac Grunwaldzki, Ogródek Jordanowski czy skwer im. Lecha Kaczyńskiego, zakładając przy tym kompleksowe działania w tym zakresie. W miejscach tych należy przebudować ciągi piesze, oświetlenie, uzupełnić je elementami zieleni i małej architektury, a środki finansowe pozyskać z funduszy unijnych. Środki takie również są niezbędne ze względu na konieczność ograniczenia niskiej emisji kominowej na terenie

miasta. W związku z powyższym, Gmina Miasto Świdnica złożyła w roku 2019 dwa wnioski o dofinansowanie ze środków unijnych za pośrednictwem Instytucji Pośredniczącej Aglomeracji Wałbrzyskiej, które dotyczą zmiany sposobu ogrzewania w budynkach komunalnych na terenie miasta oraz w mieszkaniach i domach stanowiących własność prywatną pn. "Wymiana wysokoemisyjnych źródeł ciepła w budynkach i lokalach mieszkalnych na terenie wybranych gmin Aglomeracji Wałbrzyskiej". Oba zadania otrzymały dofinansowanie. Zadanie pn. „Zmiana sposobu ogrzewania w budynkach komunalnych w Świdnicy” został zrealizowany przez Wydział Inwestycji Miejskich. Wydział Dróg i Infrastruktury Miejskiej realizuje natomiast projekt pn. "Wymiana wysokoemisyjnych źródeł ciepła w budynkach i lokalach mieszkalnych na terenie wybranych gmin Aglomeracji Wałbrzyskiej", który w grudniu 2019 otrzymał dofinansowanie w wysokości 16 840 999,95 zł, a jego całkowita wartość wynosi 24 212 601,37 zł. Przedsięwzięcie to będące projektem partnerskim, w którym Gmina Miasto Świdnica jest liderem, będzie realizowane w latach 2020 -2022 na terenie 15 gmin Dolnego Śląska: miasta Świdnicy, Boguszowa - Gorce, Dobromierza, Głuszycy, Jaworzyny Śląskiej, Marcinowic, Mieroszowa, Nowej Rudy, miasta Nowej Rudy, Strzegomia, Świebodzic, Świdnicy, Walimia, miasta Wałbrzycha, Żarowa. Celem projektu jest ograniczenie emisji zanieczyszczeń powietrza pochodzących ze spalania paliw stałych w indywidualnych instalacjach grzewczych. Jest to projekt grantowy, który polega na udzielaniu przez Grantodawcę grantów na przedsięwzięcia realizowane w budynkach mieszkalnych jednorodzinnych i wielorodzinnych dotyczące wymiany wysokoemisyjnych źródeł ciepła (kotłów opalanych węglem, miałem, koksem, ekogroszkiem) na podłączenie do sieci ciepłowniczej, instalacje wykorzystujące odnawialne źródła ciepła, kotły spalające biomasę lub paliwa gazowe oraz ogrzewanie elektryczne (pod warunkiem montażu instalacji OZE). Zakładana wysokość dofinansowania to 70% poniesionych kosztów inwestycji, w przypadku domów jednorodzinnych wyniesie do 25 000 zł, natomiast w przypadku lokalu mieszkalnego w budynku wielorodzinnym wyniesie do 10 000 zł. Nabór wniosków od mieszkańców jest planowany na II kwartał tego roku. W tej chwili termin ten może być uzależniony od sytuacji związanej z pandemią koronawirusa w Polsce.

Koszt opracowania studium wykonalności i wniosku o dofinansowanie projektu partnerskiego pn.: "Wymiana wysokoemisyjnych źródeł ciepła w budynkach i lokalach mieszkalnych na terenie wybranych gmin Aglomeracji Wałbrzyskiej" wyniósł 9 102 zł.